

## Le mot du Président

Après avoir, fin 2018, reconduit les tarifs de traitement, inchangés depuis de longues années, le Comité syndical du SYDOM vient d'approuver le budget primitif 2019, à l'unanimité.

Cette année encore, de nouveaux projets et de nouveaux défis nous mobilisent, qui nous concernent tous, délégués, maires et présidents de communauté en particulier :

- Le choix d'un prestataire de tri pour 7 ans (2019-2026). La consultation en marché public global de performance (MPGP) est en cours,
- L'affermissement du partenariat avec la Communauté d'Agglomération du Bassin de Bourg-en-Bresse (CA3B), dont les déchets ménagers recyclables sont déjà triés à Lons-le-Saunier, sur le modèle du partenariat conclu en 2017 avec le SIVOM du Louhannais,
- La rénovation des stations de transfert, qui débutera par celle de Saint-Claude. Suivront Morbier et Poligny, enfin Brevans et Champagnole,
- L'aménagement du casier 6 au Centre de stockage du Jura (CSJ),
- Le projet de centrale solaire photovoltaïque au sol sur les casiers fermés du CSJ.

Le plus grand défi restera néanmoins le défi de la persévérance et de la qualité, celui du respect des consignes de tri, au sens large. Dois-je rappeler que les traitements les moins coûteux sont les traitements appropriés à la nature des déchets ?

A savoir :

- 1) le tri pour les déchets recyclables
- 2) la valorisation énergétique à Lons-le-Saunier pour les ordures ménagères résiduelles, en priorité.

A condition de les avoir déposés au bon endroit, dans le bon bac ou le bon conteneur.



Dans un contexte évolutif, soumis à la pression de multiples groupes d'intérêt rarement philanthropes, il importe de rester solidaires, autant dans le Jura qu'à l'extérieur, avec nos homologues - de la région notamment - pour continuer à faire entendre notre voix, sur la base de nos bons résultats.

Vous remerciant de votre soutien,

**Guy Saillard**

Maire de Champagnole,  
Président du SYDOM du Jura



## Le taux de refus

Le taux de refus, c'est-à-dire le taux d'erreurs dans les bacs bleus (jaunes pour la zone de Dole), est au plus bas de la décennie. Il avoisine 15% alors que dans les années 2000 ce taux pouvait dépasser 25%. L'effort des jurassiens, des relais d'informations et de la communication est aujourd'hui récompensé.

NB : il est question ici du taux moyen, avec de grandes disparités entre les tournées.

*Continuons à progresser ensemble vers une économie des ressources !*



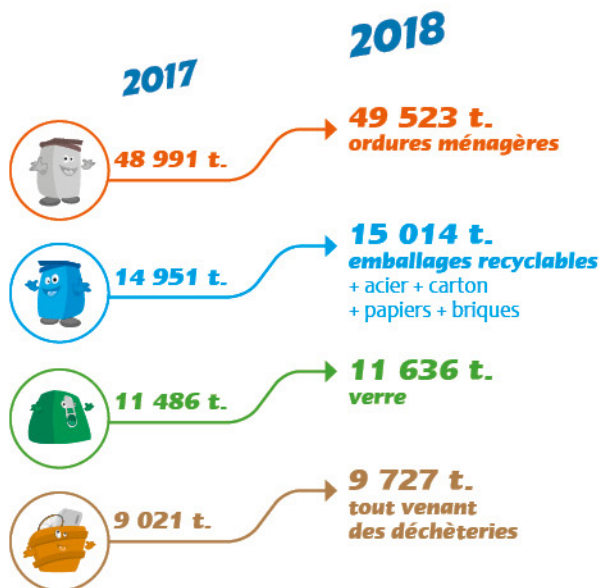
15%



## Par rapport à 2017, les principales quantités collectées ont toutes augmenté.

Si la hausse des volumes de déchets recyclables est positive, les tonnages du bac gris et des bennes tout venant de déchèterie repartent à la hausse pour la première année depuis 2013.

Une mauvaise nouvelle qui doit nous amener, collectivement, à mettre davantage l'accent sur la réduction des déchets à la source : compostage, lutte contre le gaspillage alimentaire, réparation ou achat d'occasion... autant d'actions à mener auprès du grand public, des scolaires ou des entreprises.



### Trop d'ordures ménagères ?



Le SYDOM, engagé dans un Programme de Prévention des Déchets, accompagne tous les projets et répond aux sollicitations des établissements qui souhaitent réduire ou mieux trier leurs déchets.

Plus de tri dans le bac bleu/jaune, plus de textiles linge et chaussures orientés vers les conteneurs à textile ou vers les associations spécialisées (OASIS, ALCG, Emmaüs Saint-Claude, ASMH, Coop Agir, Le Relais). Malgré la hausse des coûts de traitement associée à ce bilan contrasté, les tarifs de traitement sont stables depuis 8 ans (la cotisation est stable depuis 10 ans).

A l'exclusion du tarif de stockage qui intègre le montant unitaire de la taxe générale sur les activités polluantes (TGAP) : le tarif = le tarif du SYDOM (stable) + le taux de TGAP voté par les parlementaires.

Qu'est-ce qui coûte le plus cher au SYDOM, donc aux adhérents, donc aux habitants ?

Les DÉCHETS RECYCLABLES, emballages ménagers et papiers, quand ils sont mal orientés, JETÉS AVEC LES OM.

Les «erreurs de tri», les déchets «hors consigne de tri» jetés dans les bacs bleus ou jaunes.

### Pourquoi ?

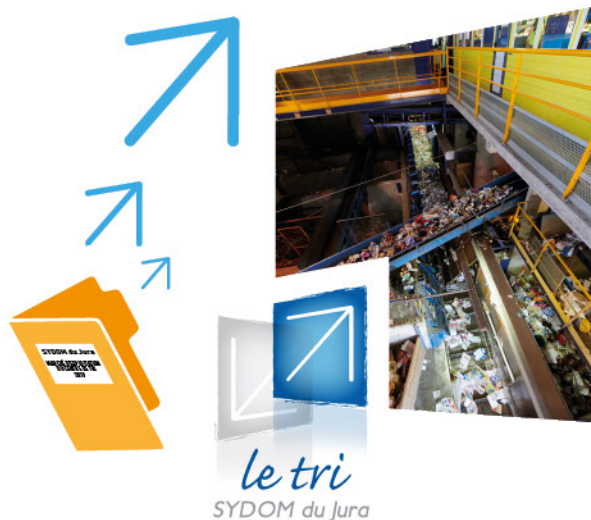


L'usine de valorisation énergétique des OM ayant été volontairement dimensionnée « petite », pour favoriser le tri, près de 20% du contenu des bacs gris est traité par d'autres moyens : 13% extraits à l'entrée de l'usine de Lons-le-Saunier sont compostés à Branges (71) et 6% détournés au départ des 5 stations de transfert sont traités dans d'autres usines de la région, sans aucune recette en contrepartie, alors que la valorisation énergétique des 80% traités à Lons-le-Saunier procure les recettes des ventes de chaleur et d'électricité.

Pour une facture optimisée, respectons les consignes du «Où va quoi ?»



## Renouvellement du marché d'exploitation du centre de tri : une année charnière



Depuis septembre 2014, le centre de tri est exploité par l'entreprise SUEZ, qui sous-traite la partie tri manuel au Groupe DEMAIN Environnement (ex-JURATRI) avec une partie de salariés sous contrat d'insertion. Le marché arrivant à son terme, un appel à candidature a été lancé.

Quatre entreprises ont été pré-sélectionnées pour remettre une offre de modernisation et d'exploitation du centre de tri.

Une phase d'analyse des premières offres est prévue en mars-avril, un tour de négociation en mai, avant le dépôt des offres définitives. Le nouveau titulaire du marché sera connu au début de l'été et prendra ses fonctions le 16 septembre 2019.

## Des panneaux solaires au Centre de Stockage du Jura : un projet sur les rails

Depuis l'ouverture du Centre de Stockage du Jura en 1998, 4 casiers ont déjà été remplis et fermés par la pose de la couverture finale. Le 5<sup>ème</sup> casier arrivera bientôt en fin de vie.

Il y a quelques années, un premier projet de centrale solaire photovoltaïque au sol avait échoué en raison de l'instabilité des tarifs de rachat de l'électricité. Le projet a été relancé par l'entreprise REDEN SOLAR, basée dans le Lot-et-Garonne, sur le modèle de l'ancienne installation de stockage de Ruffec, en Charente.

Afin de bénéficier du bonus sur le tarif d'achat, le SYDOM favorisera le financement participatif, des jurassiens notamment, avec le concours de la SEM ENR Citoyenne et de la coopérative JURASCIC, qui ont déjà accompagné le parc éolien de Chamole.



Ancienne installation de déchets non-dangereux de Ruffec (Charente).

## «Attention chantier»



Depuis 25 ans, l'UVE de Lons-le-Saunier alimente en vapeur la chaufferie de la Marjorie. En 2016, une première tranche de travaux a permis de réhabiliter 1/4 du réseau de liaison.

Une deuxième tranche est prévue au printemps pour rénover les points critiques. Suivant l'état du réseau, une troisième tranche permettra, si nécessaire, de terminer la rénovation de l'ensemble des canalisations.



## EN BREF...



# Opération sondage : les jurassiens et la prévention des déchets

En novembre dernier, le SYDOM a fait réaliser un sondage téléphonique auprès de 1 000 jurassiens, répartis équitablement sur tout le territoire en fonction de critères d'âge, d'habitat ou de profession.



### Des résultats positifs

Les pratiques de réduction des déchets se développent : compostage, réparation ou vente d'objets.

**89% des sondés habitant en logement collectif souhaiteraient composter si un équipement existait au pied de leur immeuble.**



Si le brûlage demeure encore trop répandu, ce sont surtout les piètres performances de la filière TLC qui interpellent. Ces déchets (vêtements, chaussures, linge de maison ou petite maroquinerie) sont encore trop peu mis en conteneur à textiles ou donnés à des associations locales.

On notera aussi que **30% des sondés déclarent ne pas trier sur leur lieu de travail, alors que le tri est une obligation réglementaire.**

Une sensibilisation à destination du monde professionnel va donc être menée.

Le geste de tri s'est simplifié, les pots de yaourt sont en grande majorité jetés dans les bacs bleus ou jaunes par les jurassiens. Néanmoins, il faut encore insister sur la consigne « Tous les emballages se trient », y compris le tube de dentifrice ou le papier aluminium.

## Le SYDOM sur le terrain

**+ de 3000 visiteurs**  
qui découvrent  
les installations du SYDOM



consignes de tri

162

animations scolaires

réalisées sur différents thèmes

compostage

réduction des déchets

30 ans  
1988 / 2018

Près de **2000 usagers**  
directement sensibilisés

- > 30 ans du SYDOM
- > Made in Jura
- > Actions de sensibilisation sur les plages...

Et retrouvez-nous sur Facebook



Contact :

SYDOM du JURA - Tél. 03 84 47 44 41 - [www.letri.com](http://www.letri.com)

